

## CONHECIMENTOS GERAIS

### Língua Portuguesa

#### QUESTÃO 1

---

(IBADE 2022) Assinale a alternativa que apresenta erro de concordância verbal:

- (A) Faz muitos anos que conversamos.
- (B) Devem haver muitos interessados na vaga.
- (C) Precisa-se de empregados.
- (D) Alugam-se imóveis novos.

#### QUESTÃO 2

---

*Alguns aspiram \_\_\_\_\_ se tornar ilustres e respeitados, acreditando assim conseguir segurança diante dos homens. Desse modo, se \_\_\_\_\_ vida deles decorre segura, foi alcançado o bem natural.*

(Adaptado de: Epicuro. Cartas e máximas principais. São Paulo: Companhia das Letras, 2020)

(FCC 2022) Em conformidade com a norma-padrão da língua portuguesa, as lacunas do texto acima devem ser preenchidas, respectivamente, por:

- (A) à – a
- (B) à – à
- (C) há – a
- (D) a – a

#### QUESTÃO 3

---

*A China quer colocar um fim ao que o governo define como “cultura de celebridades”. Para isso, prepara um arcabouço legal a fim de boicotar “artistas que transgrediram a moralidade social”.*

*O Escritório da Comissão Central de Assuntos do Ciberespaço anunciou em uma circular que vai proibir “atos irracionais de idolatria” na internet. O texto é recheado de adjetivos e critica a “estética anormal” de celebridades, “responsáveis por deteriorar valores dominantes” da sociedade chinesa. Além disso, reguladores prometeram criar uma lista com celebridades envolvidas em “escândalos vulgares e histórico de comportamentos antiéticos”.*

*“Histórias não comprovadas sobre artistas ou atos irracionais de idolatria, entre outros conteúdos, serão proibidos na internet”, reportou a agência de notícias oficial Xinhua. Famosos também estão proibidos de “ostentar riqueza ou prazeres extravagantes” nas redes sociais.*

(Vunesp 2022) Considere as passagens do texto:

**PREFEITURA DO MUNICÍPIO DE CAJATI**  
**Processo Seletivo nº 003/22 – Estagiários**  
**Técnico em Logística**

1. (...) “responsáveis por deteriorar valores dominantes” da sociedade chinesa. (2º parágrafo)
2. (...) reportou a agência de notícias oficial Xinhua. (3º parágrafo)

Os termos destacados significam, correta e respectivamente:

- (A) degenerar, preponderantes, transmitiu.
- (B) violar, soberanos, questionou.
- (C) contaminar, marginais, comentou.
- (D) camuflar, prevalecentes, advertiu.

#### **QUESTÃO 4**

---

(FAU 2022) Assinale a alternativa que apresente a regra que justifica o acento gráfico na palavra “naufrágio”:

- (A) É uma proparoxítone e todas são acentuadas.
- (B) É uma oxítone terminada em vogal tônica.
- (C) É uma paroxítone terminada em ditongo.
- (D) É uma paroxítone terminada em l.

#### **QUESTÃO 5**

---

Assinale a alternativa que contém somente palavras grafadas corretamente:

- (A) supérfluo, tigela, colmeia, nicho.
- (B) pujante, raíz, cãibra, lixo.
- (C) benção, bíceps, antessala, corinthiano.
- (D) esôfago, excessão, extorsão, hélice.

#### **Matemática**

#### **QUESTÃO 6**

---

Numa determinada escola há 300 (trezentos) alunos. Quarenta por cento dos seus alunos estão cursando o ensino médio e o restante, o ensino fundamental. Do total de alunos que cursam o ensino fundamental, 55% é de meninas. Qual o número de meninas que cursam o ensino fundamental nesta escola?

- (A) 99.
- (B) 98.
- (C) 95.
- (D) 94.

#### **QUESTÃO 07**

---

PREFEITURA DO MUNICÍPIO DE CAJATI  
Processo Seletivo nº 003/22 – Estagiários  
Técnico em Logística

Considere a seguinte equação:  $x^2 + 5x - 36 = 0$ . Sabendo que  $x$  é um número positivo, qual o seu valor?

- (A) 3.
- (B) 4.
- (C) 6.
- (D) 5.

### QUESTÃO 08

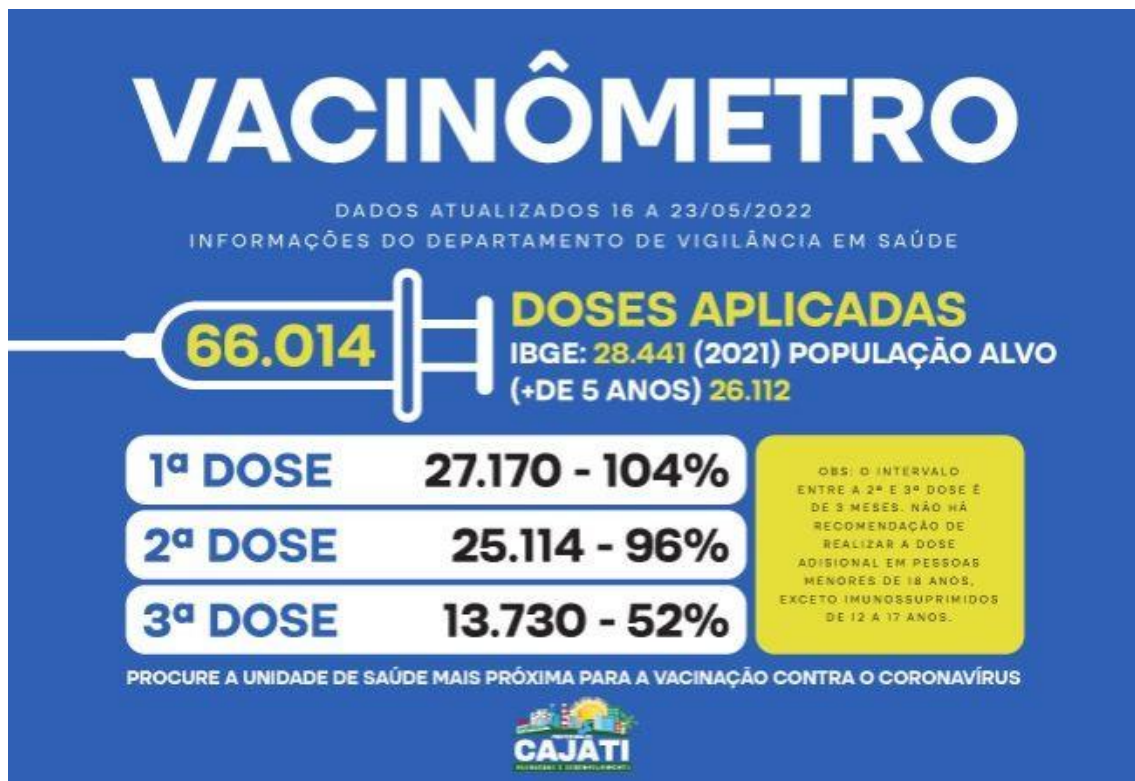
Considere que os termos da sequência a seguir foram sucessivamente obtidos segundo um determinado padrão.

1 – 4 – 9 – 16 – 25 – 36 – 49 – 81 – 100 – 121...

Qual o décimo quinto termo desta sequência?

- (A) 196.
- (B) 225.
- (C) 254.
- (D) 206.

### QUESTÃO 09



Total de vacinas contra a covid-19 em Cajati.  
Disponível em: <https://www.cajati.sp.gov.br/noticia/4594/total-de-vacinas-contra-a-covid-19-em-cajati/>. Acessado em 08/09/2022  
(Adaptado)

**PREFEITURA DO MUNICÍPIO DE CAJATI**  
**Processo Seletivo nº 003/22 – Estagiários**  
**Técnico em Logística**

Considerando a imagem anterior do “Vacinômetro” contra a covid-19 no Município de Cajati até 23/05/2022 e o total da população-alvo da vacinação (pessoas acima de 5 anos) igual a 26.112 indivíduos, assinale a alternativa que apresenta quantas pessoas aproximadamente da população-alvo deveriam estar vacinadas com a terceira dose para que a porcentagem fosse igual a 80%:

- (A) 20.889.
- (B) 21.889.
- (C) 22.889.
- (D) 19.889.

**QUESTÃO 10**

---

João pegou emprestado o valor de R\$ 20.000,00 (vinte mil reais) de seu irmão, José, para completar a aquisição de um veículo. A taxa de juros foi combinada em 2,5% ao mês. Sabe-se que, ao final, o montante pago por João a José foi igual a R\$ 25.000,00 (vinte e cinco mil reais). Quantos meses José levou para pagar o seu irmão, em juros simples?

- (A) 7 meses.
- (B) 8 meses.
- (C) 9 meses.
- (D) 10 meses.

## CONHECIMENTOS ESPECÍFICOS

Lei Federal nº 11.788/2018

### QUESTÃO 11

---

Acerca da Lei do Estágio (Lei Federal nº 11.788/2018), assinale a alternativa correta:

- (A) O estágio, observados os requisitos legais, cria vínculo empregatício.
- (B) A lei não possui limitação de número de contratação de estagiários.
- (C) É assegurado ao estagiário, sempre que o estágio tenha duração igual ou superior a 1 (um) ano, período de recesso de 30 (trinta) dias, a ser gozado obrigatoriamente durante suas férias escolares.
- (D) A eventual concessão de benefícios relacionados a transporte, alimentação e saúde, entre outros, não caracteriza vínculo empregatício.

### Conhecimentos Específicos

### QUESTÃO 12

---

De acordo com Ronald Ballou, Logística pode ser definida como:

- (A) O processo gerado a partir do momento em que o cliente faz um pedido até o momento em que o produto ou serviço é entregue e pago.
- (B) A tomada de decisão sobre recursos disponíveis, trabalhando com e através de pessoas para atingir objetivos, é o gerenciamento de uma organização, levando em conta as informações fornecidas por outros profissionais e também pensando previamente as consequências de suas decisões.
- (C) O processo de planejamento do fluxo de materiais, objetivando a entrega das necessidades na qualidade desejada no tempo certo, otimizando recursos e aumentando a qualidade nos serviços.
- (D) Nenhuma das alternativas anteriores.

### QUESTÃO 13

---

No que se refere à logística, deve-se considerar que existem atividades chamadas primárias e de apoio. Neste sentido, fazem parte das atividades primárias da logística:

- (A) Movimentação de materiais, armazenagem e transporte.
- (B) Sistemas de informação, processamento de pedidos e suprimentos.
- (C) Suprimentos, manutenção dos estoques e distribuição.
- (D) Transporte, manutenção dos estoques e processamento de pedidos.

**QUESTÃO 14**

---

A contagem física dos materiais em estoque recebe o nome de:

- (A) inventário físico
- (B) balancete
- (C) just in time
- (D) balanço patrimonial.

**QUESTÃO 15**

---

Qual afirmativa que melhor define o fluxo de materiais que vão do usuário final do processo logístico original até um novo ponto de consumo ou reaproveitamento?

- (A) Logística de Distribuição.
- (B) Logística Reversa.
- (C) Supply Chain.
- (D) Armazenagem.

**QUESTÃO 16**

---

Considere as seguintes afirmações:

- I – As embalagens de transporte podem ser consideradas embalagens primárias.
- II – A embalagem é uma importante interface entre a logística e o marketing.
- III – Processos logísticos são cada um dos diferentes processos que envolvem fluxo de materiais dentro de uma empresa.
- IV – Os gasodutos não são considerados um modal de transporte.

Está correto o que se afirma em:

- (A) I e II.
- (B) I, II e III.
- (C) II e IV.
- (D) II e III.

**QUESTÃO 17**

---

São equipamentos utilizados para verticalização da armazenagem, EXCETO:

- (A) Empilhadeira.
- (B) Palet.
- (C) paleteira.
- (D) Esteira.

**QUESTÃO 18**

---

É considerada uma atividade de apoio ao transporte:

- (A) Crossdocking.
- (B) Supply Chain.
- (C) Manuseio de Materiais.
- (D) Nenhuma das alternativas anteriores.

**QUESTÃO 19**

---

Qual termo é utilizado para se referir à separação de pedidos?

- (A) Benchmarking.
- (B) Picking.
- (C) Crossdocking.
- (D) Housekeeping.

**QUESTÃO 20**

---

Os tipos de fluxos que podem ser encontrados em uma operação de logística reversa são:

- (A) pós consumo e pós fabricação.
- (B) pós consumo e pós venda.
- (C) híbrido e pós consumo.
- (D) Nenhuma das alternativas anteriores.