

CONHECIMENTOS GERAIS

Língua Portuguesa

QUESTÃO 1

(IBADE 2022) Assinale a alternativa que apresenta erro de concordância verbal:

- (A) Faz muitos anos que conversamos.
- (B) Devem haver muitos interessados na vaga.
- (C) Precisa-se de empregados.
- (D) Alugam-se imóveis novos.

QUESTÃO 2

Alguns aspiram _____ se tornar ilustres e respeitados, acreditando assim conseguir segurança diante dos homens. Desse modo, se _____ vida deles decorre segura, foi alcançado o bem natural.

(Adaptado de: Epicuro. Cartas e máximas principais. São Paulo: Companhia das Letras, 2020)

(FCC 2022) Em conformidade com a norma-padrão da língua portuguesa, as lacunas do texto acima devem ser preenchidas, respectivamente, por:

- (A) à – a
- (B) à – à
- (C) há – a
- (D) a – a

QUESTÃO 3

A China quer colocar um fim ao que o governo define como “cultura de celebridades”. Para isso, prepara um arcabouço legal a fim de boicotar “artistas que transgrediram a moralidade social”.

O Escritório da Comissão Central de Assuntos do Ciberespaço anunciou em uma circular que vai proibir “atos irracionais de idolatria” na internet. O texto é recheado de adjetivos e critica a “estética anormal” de celebridades, “responsáveis por deteriorar valores dominantes” da sociedade chinesa. Além disso, reguladores prometeram criar uma lista com celebridades envolvidas em “escândalos vulgares e histórico de comportamentos antiéticos”.

“Histórias não comprovadas sobre artistas ou atos irracionais de idolatria, entre outros conteúdos, serão proibidos na internet”, reportou a agência de notícias oficial Xinhua. Famosos também estão proibidos de “ostentar riqueza ou prazeres extravagantes” nas redes sociais.

(Vunesp 2022) Considere as passagens do texto:

PREFEITURA DO MUNICÍPIO DE CAJATI
Processo Seletivo nº 003/22 – Estagiários
Técnico em Enfermagem

1. (...) “responsáveis por deteriorar valores dominantes” da sociedade chinesa. (2º parágrafo)
2. (...) reportou a agência de notícias oficial Xinhua. (3º parágrafo)

Os termos destacados significam, correta e respectivamente:

- (A) degenerar, preponderantes, transmitiu.
- (B) violar, soberanos, questionou.
- (C) contaminar, marginais, comentou.
- (D) camuflar, prevalecentes, advertiu.

QUESTÃO 4

(FAU 2022) Assinale a alternativa que apresente a regra que justifica o acento gráfico na palavra “naufrágio”:

- (A) É uma proparoxítone e todas são acentuadas.
- (B) É uma oxítone terminada em vogal tônica.
- (C) É uma paroxítone terminada em ditongo.
- (D) É uma paroxítone terminada em l.

QUESTÃO 5

Assinale a alternativa que contém somente palavras grafadas corretamente:

- (A) supérfluo, tigela, colmeia, nicho.
- (B) pujante, raíz, cãibra, lixo.
- (C) benção, bíceps, antessala, corinthiano.
- (D) esôfago, excessão, extorsão, hélice.

Matemática

QUESTÃO 6

Numa determinada escola há 300 (trezentos) alunos. Quarenta por cento dos seus alunos estão cursando o ensino médio e o restante, o ensino fundamental. Do total de alunos que cursam o ensino fundamental, 55% é de meninas. Qual o número de meninas que cursam o ensino fundamental nesta escola?

- (A) 99.
- (B) 98.
- (C) 95.
- (D) 94.

QUESTÃO 07

PREFEITURA DO MUNICÍPIO DE CAJATI
Processo Seletivo nº 003/22 – Estagiários
Técnico em Enfermagem

Considere a seguinte equação: $x^2 + 5x - 36 = 0$. Sabendo que x é um número positivo, qual o seu valor?

- (A) 3.
- (B) 4.
- (C) 6.
- (D) 5.

QUESTÃO 08

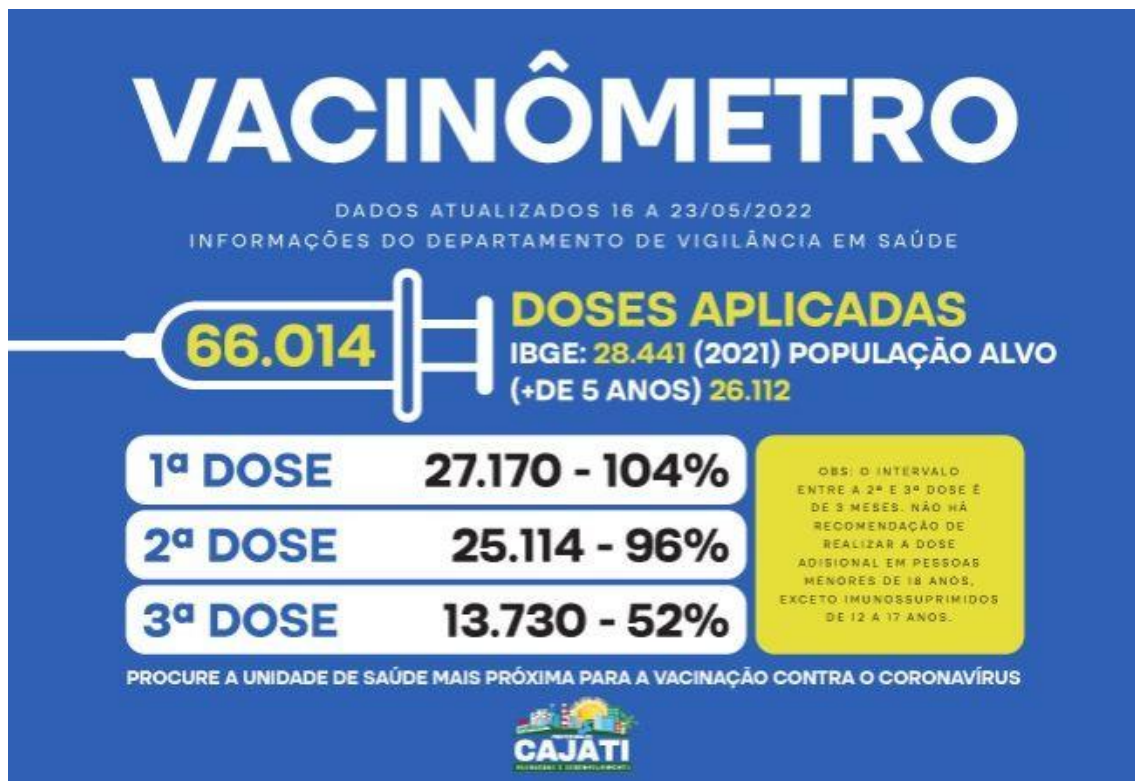
Considere que os termos da sequência a seguir foram sucessivamente obtidos segundo um determinado padrão.

1 – 4 – 9 – 16 – 25 – 36 – 49 – 81 – 100 – 121...

Qual o décimo quinto termo desta sequência?

- (A) 196.
- (B) 225.
- (C) 254.
- (D) 206.

QUESTÃO 09



Total de vacinas contra a covid-19 em Cajati.
Disponível em: <https://www.cajati.sp.gov.br/noticia/4594/total-de-vacinas-contr-a-covid-19-em-cajati/>. Acessado em 08/09/2022
(Adaptado)

PREFEITURA DO MUNICÍPIO DE CAJATI
Processo Seletivo nº 003/22 – Estagiários
Técnico em Enfermagem

Considerando a imagem anterior do “Vacinômetro” contra a covid-19 no Município de Cajati até 23/05/2022 e o total da população-alvo da vacinação (pessoas acima de 5 anos) igual a 26.112 indivíduos, assinale a alternativa que apresenta quantas pessoas aproximadamente da população-alvo deveriam estar vacinadas com a terceira dose para que a porcentagem fosse igual a 80%:

- (A) 20.889.
- (B) 21.889.
- (C) 22.889.
- (D) 19.889.

QUESTÃO 10

João pegou emprestado o valor de R\$ 20.000,00 (vinte mil reais) de seu irmão, José, para completar a aquisição de um veículo. A taxa de juros foi combinada em 2,5% ao mês. Sabe-se que, ao final, o montante pago por João a José foi igual a R\$ 25.000,00 (vinte e cinco mil reais). Quantos meses José levou para pagar o seu irmão, em juros simples?

- (A) 7 meses.
- (B) 8 meses.
- (C) 9 meses.
- (D) 10 meses.

CONHECIMENTOS ESPECÍFICOS

Lei Federal nº 11.788/2018

QUESTÃO 11

Acerca da Lei do Estágio (Lei Federal nº 11.788/2018), assinale a alternativa correta:

- (A) O estágio, observados os requisitos legais, cria vínculo empregatício.
- (B) A lei não possui limitação de número de contratação de estagiários.
- (C) É assegurado ao estagiário, sempre que o estágio tenha duração igual ou superior a 1 (um) ano, período de recesso de 30 (trinta) dias, a ser gozado obrigatoriamente durante suas férias escolares.
- (D) A eventual concessão de benefícios relacionados a transporte, alimentação e saúde, entre outros, não caracteriza vínculo empregatício.

Conhecimentos Específicos

QUESTÃO 12

O estudo do corpo humano possibilita sua análise em diferentes níveis. Um conjunto de células semelhantes que desempenham a mesma função trata-se de:

- (A) um órgão.
- (B) uma célula.
- (C) um tecido.
- (D) um átomo.

QUESTÃO 13

Assinale a alternativa que descreve corretamente o que é o colesterol.

- (A) São determinados pelas altas quantidades de glicose na luz dos vasos sanguíneos.
- (B) É um tipo de gordura do nosso organismo, componente estrutural das membranas celulares e de alguns hormônios.
- (C) É uma substância natural do nosso corpo. Ele se forma devido à digestão das proteínas.
- (D) É uma proteína presente nos glóbulos vermelhos e a responsável pelo transporte de oxigênio.

QUESTÃO 14

O coração humano apresenta quatro partes ou cavidades. Assinale a alternativa que descreve corretamente essas partes.

PREFEITURA DO MUNICÍPIO DE CAJATI
Processo Seletivo nº 003/22 – Estagiários
Técnico em Enfermagem

- (A) Venoso; Arterial; Bicúspide; Tricúspide.
- (B) Átrio direito; Ventrículo direito; Átrio esquerdo; Ventrículo esquerdo.
- (C) Átrio; Aorta; Venoso; Ventrículo.
- (D) Aorta direita; Venoso direito; Aorta esquerda; Venoso esquerdo.

QUESTÃO 15

A obesidade é caracterizada pelo acúmulo excessivo de gordura corporal no indivíduo. É provocada por uma ingestão de energia que supera o gasto do organismo. A forma mais simples e segura de tratar a obesidade é a adoção de um estilo de vida saudável, alimentação adequada, com menor ingestão de calorias e aumento das atividades físicas.

Em relação às orientações que os profissionais de saúde devem dar sobre a obesidade, leia as afirmações abaixo e assinale V para as verdadeiras e F para as falsas.

- () Concentre-se na sua alimentação e mastigue sempre bem devagar, saboreando os alimentos.
- () Use produtos lácteos desnatados ou semidesnatados de boa procedência.
- () Coma chocolates, sorvetes, tortas, biscoitos recheados, salgadinhos e frituras apenas 2 vezes por semana.
- () Alimentos com alto teor de gorduras são bastante calóricos e devem ser utilizados sempre.

Assinale a alternativa correta:

- (A) V - F - F - V
- (B) F - F - V - V
- (C) V - V - F - F
- (D) F - V - F - V

QUESTÃO 16

Na prescrição médica consta a administração de 10UI de Insulina NPH via subcutânea. Assinale a alternativa que corresponde corretamente, respectivamente, à quantidade em ml a ser aplicada, a seringa adequada e a agulha.

- (A) 10 ml, seringa 10 ml, agulha 40x1,2.
- (B) 1 ml, seringa 10 ml, agulha 30x0,7.
- (C) 0,5 ml, seringa 1 ml, agulha 25x0,8.
- (D) 0,1 ml, seringa 1 ml, agulha 13x0,45.

QUESTÃO 17

Em relação aos sinais de inflamação, assinale a alternativa em que TODAS estão corretas.

- (A) Dor, sensação de calor, vermelhidão, inchaço.
- (B) Hipotermia, edema, hiperemia.
- (C) Lesão, sangue, marcas de trauma.
- (D) Tremor, sensação de dor, inchaço.

QUESTÃO 18

A cicatrização de uma ferida consiste em uma perfeita e coordenada cascata de eventos celulares e moleculares que interagem para que ocorra a repavimentação e a reconstrução do tecido. São complicações que podem ocorrer no processo de cicatrização, EXCETO:

- (A) Hemorragia.
- (B) Infecção.
- (C) Deiscência
- (D) Epitelização.

QUESTÃO 19

O indicador do nível de saúde de uma determinada população que inclui os óbitos em todas as idades em um determinado ano é

- (A) O coeficiente de mortalidade geral.
- (B) A esperança de vida.
- (C) O coeficiente de letalidade.
- (D) A razão de mortalidade proporcional.

QUESTÃO 20

A Sociedade Brasileira de Hipertensão Arterial considera a hipertensão estágio 1 caracterizada por P.A. sistólica e P.A. diastólica, respectivamente:

- (A) PAS entre 140-159 e/ou PAD entre 90-99 mmHg.
- (B) PAS entre 160-179 e/ou PAD entre 70-99 mmHg.
- (C) PAS entre 170-189 e/ou PAD entre 100-109 mmHg.
- (D) PAS entre 150-169 e/ou PAD entre 100-119 mmHg.