

CONHECIMENTOS GERAIS

Língua Portuguesa

QUESTÃO 1

(IBADE 2022) Assinale a alternativa que apresenta erro de concordância verbal:

- (A) Faz muitos anos que conversamos.
- (B) Devem haver muitos interessados na vaga.
- (C) Precisa-se de empregados.
- (D) Alugam-se imóveis novos.

QUESTÃO 2

Alguns aspiram _____ se tornar ilustres e respeitados, acreditando assim conseguir segurança diante dos homens. Desse modo, se _____ vida deles decorre segura, foi alcançado o bem natural.

(Adaptado de: Epicuro. Cartas e máximas principais. São Paulo: Companhia das Letras, 2020)

(FCC 2022) Em conformidade com a norma-padrão da língua portuguesa, as lacunas do texto acima devem ser preenchidas, respectivamente, por:

- (A) à – a
- (B) à – à
- (C) há – a
- (D) a – a

QUESTÃO 3

A China quer colocar um fim ao que o governo define como “cultura de celebridades”. Para isso, prepara um arcabouço legal a fim de boicotar “artistas que transgrediram a moralidade social”.

O Escritório da Comissão Central de Assuntos do Ciberespaço anunciou em uma circular que vai proibir “atos irracionais de idolatria” na internet. O texto é recheado de adjetivos e critica a “estética anormal” de celebridades, “responsáveis por deteriorar valores dominantes” da sociedade chinesa. Além disso, reguladores prometeram criar uma lista com celebridades envolvidas em “escândalos vulgares e histórico de comportamentos antiéticos”.

“Histórias não comprovadas sobre artistas ou atos irracionais de idolatria, entre outros conteúdos, serão proibidos na internet”, reportou a agência de notícias oficial Xinhua. Famosos também estão proibidos de “ostentar riqueza ou prazeres extravagantes” nas redes sociais.

(Vunesp 2022) Considere as passagens do texto:

PREFEITURA DO MUNICÍPIO DE CAJATI
Processo Seletivo nº 003/22 – Estagiários
Nutrição

1. (...) “responsáveis por deteriorar valores dominantes” da sociedade chinesa. (2º parágrafo)
2. (...) reportou a agência de notícias oficial Xinhua. (3º parágrafo)

Os termos destacados significam, correta e respectivamente:

- (A) degenerar, preponderantes, transmitiu.
- (B) violar, soberanos, questionou.
- (C) contaminar, marginais, comentou.
- (D) camuflar, prevalecentes, advertiu.

QUESTÃO 4

(FAU 2022) Assinale a alternativa que apresente a regra que justifica o acento gráfico na palavra “naufrágio”:

- (A) É uma proparoxítone e todas são acentuadas.
- (B) É uma oxítone terminada em vogal tônica.
- (C) É uma paroxítone terminada em ditongo.
- (D) É uma paroxítone terminada em l.

QUESTÃO 5

Assinale a alternativa que contém somente palavras grafadas corretamente:

- (A) supérfluo, tigela, colmeia, nicho.
- (B) pujante, raíz, cãibra, lixo.
- (C) benção, bíceps, antessala, corinthiano.
- (D) esôfago, excessão, extorsão, hélice.

Matemática

QUESTÃO 6

Numa determinada escola há 300 (trezentos) alunos. Quarenta por cento dos seus alunos estão cursando o ensino médio e o restante, o ensino fundamental. Do total de alunos que cursam o ensino fundamental, 55% é de meninas. Qual o número de meninas que cursam o ensino fundamental nesta escola?

- (A) 99.
- (B) 98.
- (C) 95.
- (D) 94.

QUESTÃO 07

PREFEITURA DO MUNICÍPIO DE CAJATI
Processo Seletivo nº 003/22 – Estagiários
Nutrição

Considere a seguinte equação: $x^2 + 5x - 36 = 0$. Sabendo que x é um número positivo, qual o seu valor?

- (A) 3.
- (B) 4.
- (C) 6.
- (D) 5.

QUESTÃO 08

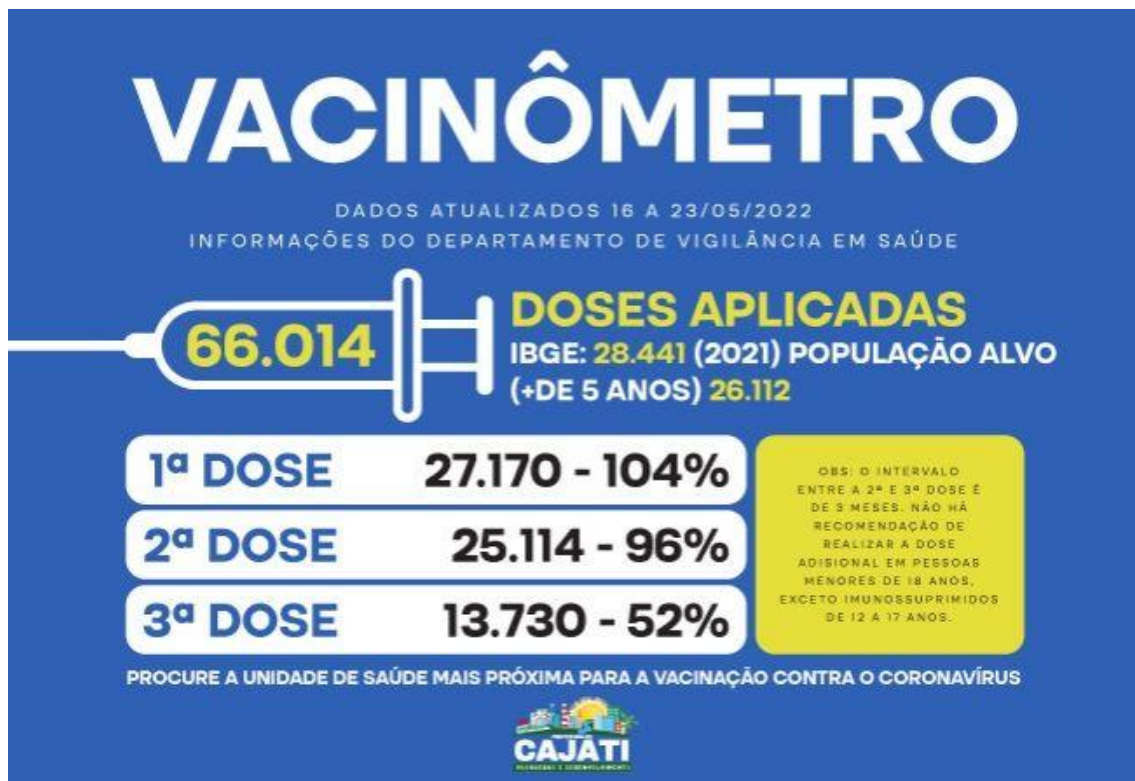
Considere que os termos da sequência a seguir foram sucessivamente obtidos segundo um determinado padrão.

1 – 4 – 9 – 16 – 25 – 36 – 49 – 81 – 100 – 121...

Qual o décimo quinto termo desta sequência?

- (A) 196.
- (B) 225.
- (C) 254.
- (D) 206.

QUESTÃO 09



Total de vacinas contra a covid-19 em Cajati.
Disponível em: <https://www.cajati.sp.gov.br/noticia/4594/total-de-vacinas-contra-a-covid-19-em-cajati/>. Acessado em 08/09/2022
(Adaptado)

PREFEITURA DO MUNICÍPIO DE CAJATI
Processo Seletivo nº 003/22 – Estagiários
Nutrição

Considerando a imagem anterior do “Vacinômetro” contra a covid-19 no Município de Cajati até 23/05/2022 e o total da população-alvo da vacinação (pessoas acima de 5 anos) igual a 26.112 indivíduos, assinale a alternativa que apresenta quantas pessoas aproximadamente da população-alvo deveriam estar vacinadas com a terceira dose para que a porcentagem fosse igual a 80%:

- (A) 20.889.
- (B) 21.889.
- (C) 22.889.
- (D) 19.889.

QUESTÃO 10

João pegou emprestado o valor de R\$ 20.000,00 (vinte mil reais) de seu irmão, José, para completar a aquisição de um veículo. A taxa de juros foi combinada em 2,5% ao mês. Sabe-se que, ao final, o montante pago por João a José foi igual a R\$ 25.000,00 (vinte e cinco mil reais). Quantos meses José levou para pagar o seu irmão, em juros simples?

- (A) 7 meses.
- (B) 8 meses.
- (C) 9 meses.
- (D) 10 meses.

CONHECIMENTOS ESPECÍFICOS

Lei Federal nº 11.788/2018

QUESTÃO 11

Acerca da Lei do Estágio (Lei Federal nº 11.788/2018), assinale a alternativa correta:

- (A) O estágio, observados os requisitos legais, cria vínculo empregatício.
- (B) A lei não possui limitação de número de contratação de estagiários.
- (C) É assegurado ao estagiário, sempre que o estágio tenha duração igual ou superior a 1 (um) ano, período de recesso de 30 (trinta) dias, a ser gozado obrigatoriamente durante suas férias escolares.
- (D) A eventual concessão de benefícios relacionados a transporte, alimentação e saúde, entre outros, não caracteriza vínculo empregatício.

Conhecimentos Específicos

QUESTÃO 12

A política pública de Educação Alimentar e Nutricional pode ocorrer em diversos setores e deverá observar os princípios organizativos e doutrinários do campo no qual está inserida. Assim, na esfera da saúde, seguirá os princípios do Sistema Único de Saúde, na educação, os princípios do Programa Nacional de Alimentação Escolar. A esses princípios estruturantes, somam-se os princípios para as ações de Educação Alimentar e Nutricional. De acordo com o marco de referência de Educação Alimentar e Nutricional para as políticas públicas, NÃO é um princípio:

- (A) A sustentabilidade social, ambiental e econômica.
- (B) A educação como processo permanente e gerador de autonomia e participação ativa e informada dos sujeitos.
- (C) A comida e o alimento como referências, com valorização da culinária enquanto prática emancipatória.
- (D) A valorização da cultura alimentar local e o respeito à diversidade de opiniões e perspectivas.

QUESTÃO 13

O método dietético ou método da história alimentar tem sido imprescindível e amplamente utilizado na avaliação do estado nutricional e metabólico de indivíduos e de grupos populacionais. O método dietético é usado EXCETO para:

- (A) identificar hábitos alimentares e características da alimentação e das técnicas dietéticas e culinárias.
- (B) possibilitar o diagnóstico do estado nutricional.
- (C) mensurar o IMC.

PREFEITURA DO MUNICÍPIO DE CAJATI
Processo Seletivo nº 003/22 – Estagiários
Nutrição

- (D) avaliar a ingestão alimentar quanto à qualidade e quantidade, de indivíduos e populações.

QUESTÃO 14

“Um campo de conhecimento e de prática contínua e permanente, transdisciplinar, e multiprofissional que visa promover a prática autônoma e voluntária de hábitos alimentares saudáveis, cuja prática deve fazer uso de abordagens e recursos educacionais problematizadores e ativos que favoreçam o diálogo junto a indivíduos e grupos populacionais, considerando todas as fases do curso da vida, etapas do sistema alimentar e as interações e significados que compõem o comportamento alimentar”, define-se:

- (A) Política pública de garantia nutricional.
- (B) Segurança alimentar e nutricional.
- (C) Direitos humanos à alimentação e à nutrição.
- (D) Educação alimentar e nutricional.

QUESTÃO 15

Segundo a RDC 216/2004 (Anvisa), o tratamento térmico deve garantir que todas as partes do alimento atinjam a temperatura de, no mínimo:

- (A) 50 °C.
- (B) 55 °C
- (C) 65 °C.
- (D) 70 °C.

QUESTÃO 16

Recomenda-se que alimentos congelados, armazenados a uma temperatura constante e menor que -18°C sejam consumidos em até:

- (A) 90 dias.
- (B) 60 dias.
- (C) 30 dias.
- (D) 20 dias.

QUESTÃO 17

O Guia Alimentar para a População Brasileira (2014) apresenta obstáculos para uma alimentação saudável. Alimentos ultra processados encontrados em toda parte e com fácil acesso, acompanhados de propagandas, descontos e promoções, caracterizam:

- (A) tempo dedicado à alimentação.
- (B) oferta variada e vasta.
- (C) informação de fontes confiáveis.

PREFEITURA DO MUNICÍPIO DE CAJATI
Processo Seletivo nº 003/22 – Estagiários
Nutrição

(D) custo da alimentação saudável.

QUESTÃO 18

“Em um dia típico, aconteceu um surto de doença transmitida por alimento na escola. As crianças começaram a apresentar sintomas após algumas horas do consumo da refeição como vertigem, visão dupla, boca seca, dificuldade para falar, respirar, fraqueza muscular.” A partir dos dados anteriores e considerando que na merenda escolar foram oferecidos salada de tomate e palmito em conserva, carne moída, arroz e feijão, qual seria o agente causador?

- (A) *Salmonella typhi*.
- (B) *Clostridium Botulinum*.
- (C) *Listeria monocytogenes*.
- (D) *Vibrio cholerae*.

QUESTÃO 19

O nutricionista deve estar atento às ocorrências clínicas de ingestão de alimentos que podem estar contaminados, pois muitas doenças são transmitidas por alimentos. A esse respeito, analise as afirmativas a seguir.

- I. A intoxicação decorre da ingestão de toxina pré-formada produzida pelo microrganismo patogênico devido à sua multiplicação no alimento.
- II. A infecção decorre da ingestão de alimentos contendo células viáveis de microrganismos patogênicos que se reproduzem no organismo.
- III. A toxinfecção decorre da ingestão de quantidade aumentada de bactéria na forma vegetativa que liberam toxinas no trato gastrointestinal sem colonizar.

Assinale:

- (A) se somente a afirmativa I estiver correta.
- (B) se somente a afirmativa II estiver correta.
- (C) se somente as afirmativas I e III estiverem corretas.
- (D) se todas as afirmativas estiverem corretas.

QUESTÃO 20

Considerando os seguintes dados, calcule a quantidade de carne mensal (peito de frango) a ser comprada para certa Unidade de Alimentação e Nutrição:

- Peso líquido (PL) = 100 g;
- Per capita bruto (PB) = 130 g;
- Frequência no cardápio = 3;
- Margem de segurança = 5% do total obtido;

PREFEITURA DO MUNICÍPIO DE CAJATI
Processo Seletivo nº 003/22 – Estagiários
Nutrição

- Quantidade excedente no estoque = 17,5 kg; e,
- Número de comensais = 1.000.

Assinale a alternativa que apresenta a quantidade, em quilogramas, de peito de frango a ser comprada:

- (A) 427,0.
- (B) 297,5.
- (C) 392,0.
- (D) 332,5.